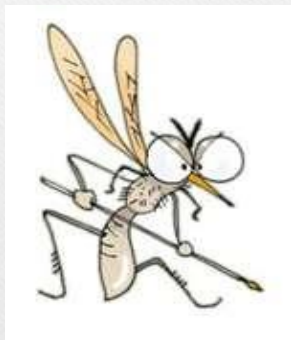


# 熱 革 登 談 淺



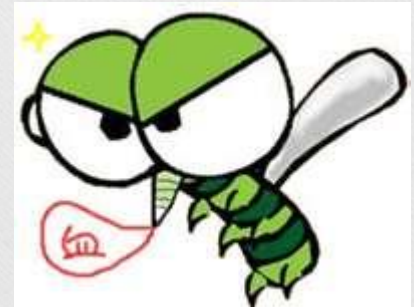
會二 范雪慧

UCL



# 什麼是登革熱

- 登革熱俗稱「天狗熱」又稱「斷骨熱」，是蚊子所傳播的熱帶或亞熱帶的傳染性疾病。
- 在台灣傳播登革熱的病媒蚊主要有兩種，分別為**埃及斑蚊**及**白線斑蚊**。





# 登革熱的種類

依病情嚴重程度區分為

1. 典型登革熱

2. 出血型登革熱

a. 出血性登革熱

b. 登革休克症候群



# 登革熱的症狀



## 典型登革熱症狀：

1. 發燒(39 °C 至40 °C)或畏寒
2. 皮膚出疹併有四肢痠痛、肌肉痛、背痛、前額頭痛、骨關節痛
3. 後眼窩痛、黃斑病變、視物有黑點
4. 味覺改變、噁心、嘔吐、食慾不振

## 出血型登革熱症狀：

自發性出血現象，如牙齦出血、流鼻血、皮下出血、消化道出血、或女性月經大量流血、經期延長。



# 登革熱的死亡率

---

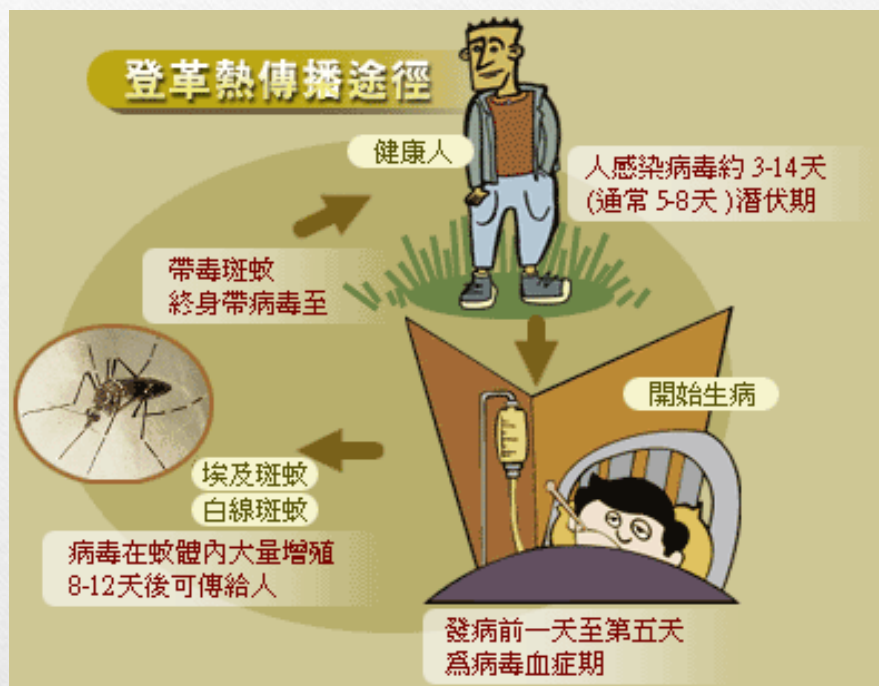
- **典型登革熱：**

小孩子與老年人罹患率較成年人低；**致死率低於1 %。**

- **出血型登革熱：**

罹患率以未滿一歲的嬰兒及二至八歲的小孩最高；若無適當治療，**死亡率可達15~50%以上。**

# 登革熱傳播途徑



登革病毒，只能存於人、猴及病媒蚊體內。病毒必須藉由病媒蚊叮咬才能從人傳給人。

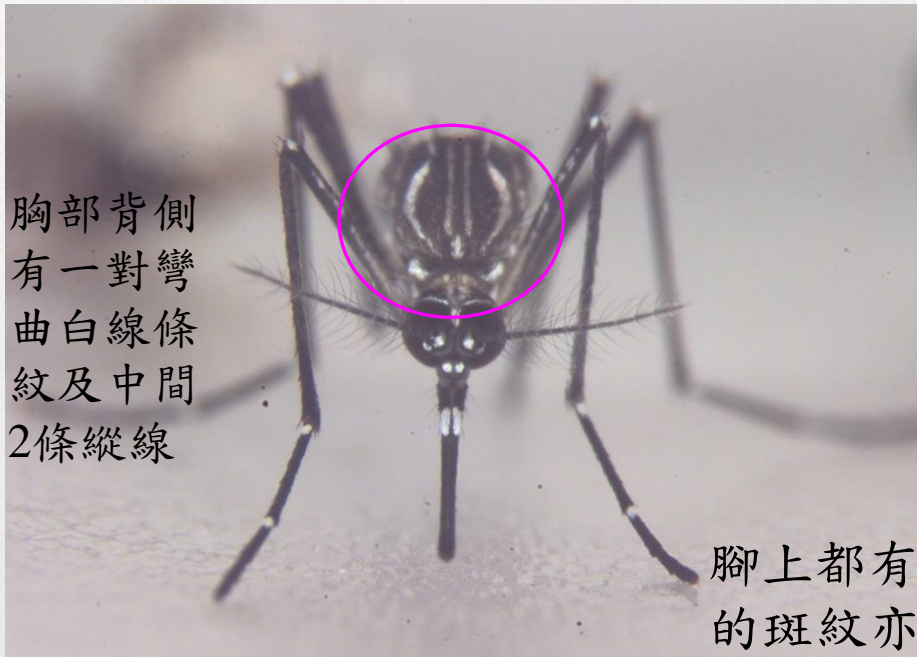


# 病媒蚊特徵

## 白線斑蚊

## 埃及斑蚊

胸部背側  
有一對彎  
曲白線條  
紋及中間  
2條縱線



腳上都有黑白相間的斑紋亦叫花腳蚊

胸部背面有一條白線



# 哪些行為會製造孳生源

---

## 室內孳生源：

冰箱底盤、花瓶、水生植物容器、水槽、貯水缸

## 室外孳生源：

排水溝、廢輪胎、花盆、空罐、樹洞、易積水的廢棄容器



# 防治登革熱妙招-1

## 一、應避免白天被蚊蟲叮咬

1. 裝設紗窗、紗門。
2. 登革熱流行期間，睡覺時應掛蚊帳。
3. 應選購環境保護署登記合格之環境衛生用藥。
4. 白天室內陰暗處可使用捕蚊燈滅蚊。
5. 外出時可使用防蚊藥膏(水)。



# 防治登革熱妙招-2

## 二、清除孳生源

撲滅蚊子就無登革熱

清除孳生源四大訣竅

徹底落實

『巡、倒、清、刷』

### 清除孳生源4大訣竅



(圖：教育部資訊網)



登革熱防治

# 蚊防四寶

1 寶 容器刷洗乾的好



2 寶 植物花瓶清理妙



3 寶 內外積水勤清掃



4 寶 容器丟棄先打包



# 防蚊寶典

---



沒有積水容器，  
就沒有登革熱病媒蚊！

沒有登革熱病媒蚊，  
就沒有登革熱！



# 大安聯合檢驗所相關檢驗

---

## 檢驗項目：

Dengue Virus, Dengue NS1/IgG/IgM Antibodies 登革熱  
病毒檢查

## 檢體採集：

血清或血漿，1 mL，2~8°C 穩定2週，超過2週請冷凍保存。  
全血，抗凝劑可以使用EDTA、heparin、citrate，24小時內  
分析完成，2~8°C 保存3天。

# 大安聯合檢驗所相關檢驗

## 報告說明：

不論是初次或二次感染登革熱，NS1預期可在有發燒症狀後1天至第9天測得，然而抗NS1抗體一旦產生，NS1的偵測便被抑制了。初次登革熱病毒感染的特徵為先測到NS1抗原，這是最敏感的指標，感染後的3-5天可測得IgM抗體，可以維持六個月，而且濃度比IgG抗體高，登革熱IgM不能單獨作為急性期的指標，比較像最近感染的指標。而第二次感染登革熱的特徵則是IgG在感染後1-2天先升高，且大部分有IgM隨後上升的現象，或許是抗體存在的原因，NS1抗原檢測在第二次感染敏感度比較低。